

# SOMMAIRE



L'ÉDITO DU PROFESSEUR NORBERT IFRAH,  
Président de l'Institut national du cancer

4-5

**1** JE M'INFORME SUR LES CANCERS DU SEIN

6-9

**2** JE M'INFORME SUR LE DÉPISTAGE  
DES CANCERS DU SEIN

10-13

**3** EN PRATIQUE, COMMENT ÇA SE PASSE ?

14-19

**4** LES QUESTIONS QUE JE PEUX ME POSER

20



CONSULTEZ CE LIVRET  
EN FORMAT ACCESSIBLE  
EN SCANNANT CE QR CODE.

# Plus un cancer du sein est détecté tôt, mieux il se soigne et se guérit.

Madame,

Vous êtes invitée à réaliser un **dépistage du cancer du sein** dont l'objectif est de s'assurer qu'il n'y a rien ou de pouvoir repérer une éventuelle maladie dès les premiers signes. En effet, **plus un cancer est détecté tôt, mieux il se soigne et se guérit.**

Selon une étude\* récente menée par l'Institut national du cancer, **plus de 9 femmes sur 10 se déclarent favorables au dépistage du cancer du sein.** Néanmoins, il ressort un déficit d'information sur sa recommandation (à quel âge ? À quelle fréquence ?) et ses modalités pratiques de réalisation (où ? Comment ? Quels examens ? Quel coût ? Etc.).

En répondant à ces questions et à d'autres (par exemple sur les limites du dépistage ou les facteurs de risque de la maladie), **ce livret vous permettra d'en savoir davantage sur le cancer du sein et son dépistage.** Ainsi, vous pourrez décider vous-même, en connaissance de cause, de votre réponse à l'invitation qui vous est faite.

Si, après l'avoir lu, vous avez encore des questions, vous pourrez en parler avec votre médecin généraliste, votre gynécologue ou votre sage-femme.

Bonne lecture,



Professeur Norbert Ifrah  
Président de l'Institut national du cancer

\* Étude BVA - Post-test de la campagne sur le dépistage des cancers du sein - Octobre 2021.

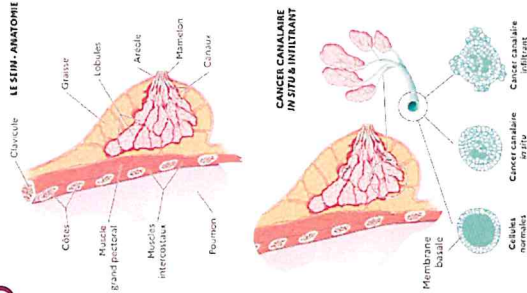
# Un cancer du sein, c'est quoi ?

Un cancer du sein résulte d'un dérèglement de certaines cellules qui se multiplient et forment le plus souvent une masse appelée "tumeur".

Il en existe différents types qui n'évoluent pas de la même manière. Certains sont "agressifs" et évoluent très rapidement, d'autres plus lentement. Les cellules cancéreuses peuvent rester dans le sein.

Elles peuvent aussi se propager dans d'autres organes, ce qui est une situation encore plus menaçante. On parle alors de "métastases".

Dans la majorité des cas, le développement d'un cancer du sein prend plusieurs mois, voire plusieurs années.



## Quels sont les symptômes du cancer du sein ?

Il est tout à fait normal que l'aspect de vos seins change au fil des années.

Cependant, restez attentive à des modifications qui seraient inhabituelles et consultez un professionnel de santé dès que vous constatez :

- l'apparition d'une boule, d'une grosseur dans le sein ou sous un bras (aisselle) ;
- une modification de la peau : rétraction, rougeur, œdème ou aspect de peau d'orange ;
- une modification du mamelon ou de l'aréole (zone qui entoure le mamelon) : rétraction, changement de coloration, suintement ou écoulement ;
- des changements de forme de vos seins.

## C'est un cancer qui se guérit ?

Aujourd'hui, il existe de réelles chances de guérison grâce aux progrès de la médecine.

Mais guérir d'un cancer du sein dépend de plusieurs facteurs, dont l'âge de la personne, la taille et le type de la tumeur, le stade de la maladie (atteinte de la peau, nombre et situation des éventuels ganglions envahis, métastases dans d'autres organes).

De manière générale, plus les cancers du sein sont détectés tôt et plus les chances de guérison sont importantes : la détection précoce permet à 99 femmes sur 100 d'être en vie 5 ans après le diagnostic.

Plus de 10 000 cancers agressifs sont dépistés chaque année et peuvent être soignés plus tôt.

1er

cancer le plus fréquent chez la femme

Près de 59 000 nouveaux cas diagnostiqués par an

Plus de 12 100 décès par an

80 % des cas se déclarent après 50 ans

Il vous est recommandé de faire examiner vos seins (observation et palpation) au moins une fois par an par votre médecin généraliste, votre gynécologue ou votre sage-femme.